



АЛТАЙСКИЙ  
ИНСТИТУТ  
РАЗВИТИЯ  
ОБРАЗОВАНИЯ  
имени А.М. Топорова



# **Качественный анализ актуального состояния компонентов речевой системы**

**Цевелева Юлия Владимировна**  
**учитель - логопед**

Барнаул, 29 апреля 2026 г.

- Выявление и диагностика речевых нарушений у обучающихся общеобразовательных организаций: методическое пособие для педагогов по вопросам комплексного психолого-педагогического сопровождения детей с ОВЗ / Е.Л. Ворошилова, О.Е. Грибова, Т.В. Кошечкина, А.Ю. Дымкова. – М.: ФГБНУ «ИКП РАО», 2021. – 116 с.
- Грибова О.Е. Технология организации логопедического обследования – М.: АРКТИ, 2018. – 96 с.





Проведение логопедического обследования на уровне рутинной процедуры нередко превращается в механическое заполнение готовых протоколов, что выливается впоследствии в гипо- или гипердиагностику и механический выбор программы коррекции



Необходимо понимание процедуры логопедического следования как процесса по выявлению индивидуальных особенностей развития речевой деятельности ребенка с учетом его возраста, пола, социального окружения по отношению к условной норме

# Цель диагностики



Во-первых, получение специалистом информации об уровне речевого развития ребенка – его способности понимать и продуцировать определенные языковые единицы в ходе целенаправленно предлагаемых заданий; а также способности применять языковые единицы в речевой деятельности, понимая чужую речь и строя собственную в соответствии с нормами языка, присущего обществу.

Во-вторых, применение полученной информации для разработки индивидуального коррекционного и образовательного маршрута.

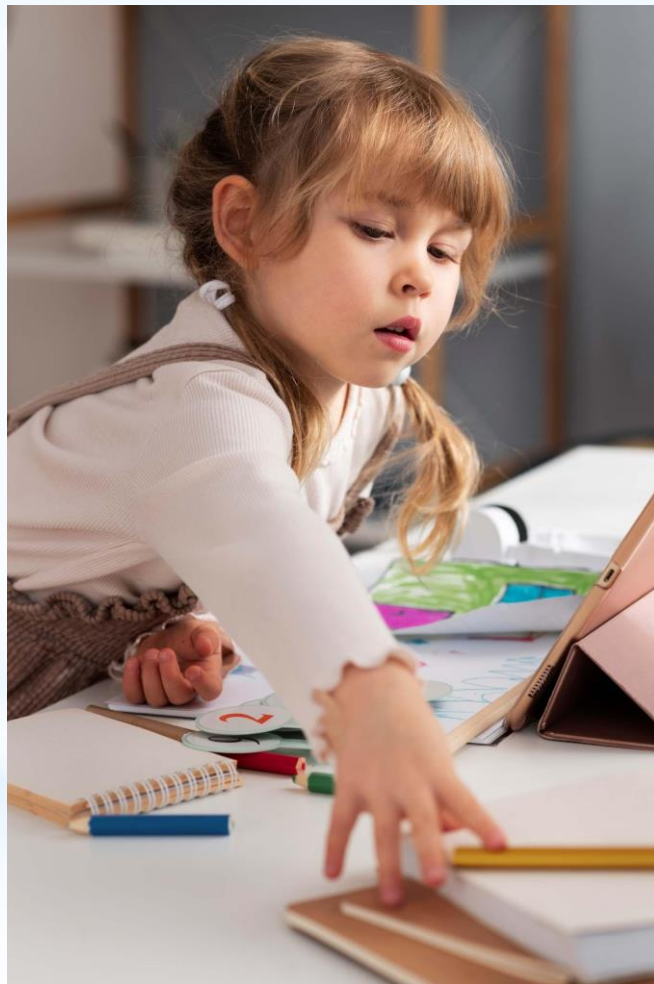
# Задачи диагностики



- ✓ Выявить, какие языковые средства сформированы к моменту обследования
- ✓ Обнаружить, какие языковые средства не сформированы к моменту обследования
- ✓ Определить характер несформированности языковых средств
- ✓ Установить, в каких видах речевой деятельности проявляются недостатки (аудирование, говорение, чтение, письмо)
- ✓ Проанализировать, какие факторы влияют на проявление речевого дефекта



# Иерархия компонентов логопедического обследования



# Компоненты логопедического обследования

**Дискурс-анализ** – исследование практического употребления лингвистических единиц, паралингвистических и экстралингвистических знаков



**Блиц-вопрос:** Сформулируйте определение и обозначьте границы понятий «лингвистические», «паралингвистические» и «экстралингвистические» средства коммуникации

# Компоненты логопедического обследования

**Углубленное изучение отдельных сторон речи и языковых средств** на специально подобранном материале (данный компонент реализуется только в том случае, если в процессе дискурс-анализа были отмечены те или иные недостатки)



**Блиц-вопрос:** Назовите компонент, который должен обследоваться в предшкольном периоде, независимо от результатов дискурс-анализа как фактор риска нарушений чтения и письма в школе



# Компоненты логопедического обследования

**Выявление сохранной / неполноценной языковой способности при наличии ограничений в номенклатуре языковых единиц или способах их использования в процессе общения**



**Блиц-вопрос:** Сравните понятия **языковая способность** и **языковая компетенция**, объясните наличие / отсутствие корреляции между этими показателями. Сформулируйте вывод: почему обследование данного компонента имеет принципиальное значение?

# Компоненты логопедического обследования

**Определение наличия симптомов и синдромов**, свидетельствующих о наличии у ребенка той или формы речевой патологии, выделяемой в рамках клинико-педагогической классификации



**Блиц-вопрос:** Перечислите формы речевой патологии, выделяемые в клинико-педагогической классификации

# Проблема стандартизации протоколов обследования

Методика оценки результатов обследования может считаться стандартизированным тестом при одновременном наличии следующих признаков:

- ✓ стандартизированный набор вопросов или заданий;
- ✓ одна или несколько измерительных шкал;
- ✓ наличие «ключей» к тесту;
- ✓ стандартизированная процедура проведения;
- ✓ возможность автоматической обработки результатов (подсчет баллов по шкалам с помощью «ключей»);
- ✓ тестовые нормы (фиксированные границы перевода тестовых баллов в оценочные категории);
- ✓ формализованная модель интерпретации результатов;
- ✓ направленность на индивидуальную количественную оценку какой-либо характеристики одного человека (а не группы, коллектива и т.п.).



**Блиц-вопрос:** Сформулируйте наличие / отсутствие проблемы при использовании стандартизированного протокола обследования

# Факторы, затрудняющие определение возрастной нормы речевого развития

- вариативность речевого развития
- наличие перинатальных вредностей и своеобразие психофизического развития новых поколений детей
- стремительно изменяющийся «бытовой контент», появление новых понятий, устаревание еще недавно актуальных, изменение содержания закрепившихся понятий
- увеличение числа детей мигрантов, не овладевших в полной мере языком метрополии



**Блиц-вопрос:** Сравните понятия «дети-инофоны» и «дети-билингвы»

# Рекомендации



На современном этапе стандартизированными могут быть:

- **формулировки** – описания результатов обследования, а также определение степени недоразвития отдельных сторон речи, отдельных аспектов речевой деятельности с учетом онтогенетических показателей
- **логопедические заключения**

## **Диагностический кейс : обследование особенностей коммуникативного развития**

- Перечислите параметры оценки коммуникативного развития
- Дайте краткую характеристику коммуникативного развития обучающегося с нарушением интеллекта в соответствии с данными параметрами
- Раскройте основные направления формирования коммуникативной компетенции умственно отсталого обучающегося



# Параметры оценки коммуникативного развития

**средства коммуникации:** вербальные / невербальные /  
отсутствие средств общения в целом

**адекватность взаимодействия:** адекватен / частично  
адекватен / неадекватен

**уровень коммуникативной активности:** проявляет  
инициативу / требует стимуляции / контакту малодоступен /  
контакту недоступен

## Краткая характеристика коммуникативного развития обучающегося с нарушением интеллекта

**средства коммуникации:** недостаточная сформированность языковых средств от фонематического до семантического уровней, речь малопонятная, невыразительная, фраза двусложная, аграмматичная, заменяет словесный ответ кивком, вздыхает, зеваает

**адекватность взаимодействия:** частично адекватен: трудности понимания обращенной речи, отсутствие чувства дистанции, критика снижена

**уровень коммуникативной активности:** отсутствие речевой инициативы, требует массивной стимуляции для контакта, интерес поверхностный, истощаем

## **Основные направления формирования коммуникативной компетенции умственно отсталого обучающегося**

- Развитие диалогической и монологической форм речи
- Развитие просодических компонентов речи
- Стимуляция и поощрение инициативы в общении
- Изучение и уточнение эмоциональных состояний, доступных возрасту
- Освоение моделей взаимодействия со сверстниками и взрослыми в процессе активной деятельности в разных ситуациях

# Остались вопросы?

**Запись на консультацию к специалистам  
КГБУ АКЦ ППМС-помощи:**



**<https://ppms22.ru/cons-ppms/raspisanie/>**